

**RAPPORT D'ACTIVITÉS 2020 - 2021**  
**PRÉVISIONS D'ACTIVITÉS 2021 - 2022**

Îles-de-la-Madeleine  
Octobre 2021



# TABLE DES MATIÈRES

Mot de la présidence .....	2
Mot de la direction .....	3
1. Attention Fragîles .....	3
2. Communication .....	7
3. Concertation et représentations .....	9
4. Écosystèmes, biodiversité et espèces en péril.....	10
4.1 PHa/REs 2019-2023 – Protection des habitats et rétablissement des espèces.....	10
4.2 Diminuer le dérangement lié aux activités récréatives dans l’habitat du pluvier siffleur .....	14
4.3 Sensibilisation des adeptes de sports de glisse et de vent .....	16
4.4 Gestion intégrée des interventions de lutte aux plantes exotiques envahissantes.....	17
4.5 Prévisions d’activités 2021-2022 .....	18
5. Restauration et aménagement en zone côtière .....	19
5.1 Intégration du savoir local et scientifique dans la restauration d’écosystèmes côtiers à forte valeur écologique dans le golfe du Saint-Laurent (2019-2022).....	19
5.2 Implication des utilisateurs dans la protection et la restauration des habitats .....	21
5.3 Prévisions d’activités 2021-2022 .....	23
6. Gestion intégrée des milieux naturels .....	24
6.1 Aménagement durable d’un réseau minimal de sentiers VTT à la Pointe de l’Est et restauration de milieux naturels dégradés (Phase IV - Refuge faunique) .....	24
6.2 Mise en place d'un sentier pour VTT, restauration et suivi des impacts en regard de la circulation motorisée, de la chasse aux oiseaux migrateurs et de cueillette de petits fruits à la réserve nationale de faune de la Pointe-de-l'Est .....	26
6.3 Gestion intégrée de la Dune du Nord - caractérisation et mobilisation .....	29
6.4 Prévisions d’activités 2021-2022 .....	31
7. Éducation relative à l’environnement .....	32
7.1 Activités éducatives en milieu scolaire .....	32
7.2 Les Petits scientifiques – Culture scientifique au primaire .....	32
7.1 Prévisions d’activités 2020-2021 .....	34
8. Mandats externes.....	35
Remerciements.....	38

## MOT DE LA PRÉSIDENTE

Il est toujours fort impressionnant de constater, année après année, toute la portée qu'ont les actions d'Attention Fragîles sur l'archipel. Avant de m'impliquer sur le conseil d'administration, lorsque j'étais membre et que j'assistais aux assemblées générales de l'organisme, j'avais déjà cette réflexion : « Mon doux, ça se peut-tu, faire tout ça en un an? » que je me disais.

Protéger les espèces en péril et les milieux naturels dans des gestes concrets de restauration, éduquer et sensibiliser la communauté à utiliser de façon responsable son environnement et à le préserver, concerter, informer et j'en passe.

En 2020-2021, sur fond de pandémie, l'équipe a effectué un travail remarquable de sensibilisation aux enjeux environnementaux, d'éducation relative à l'environnement et de concertation, toujours soucieuse d'impliquer les différents groupes concernés dans ses actions et de concilier les différents usages du territoire. Certains gestes se posent dans l'espace public et politique, certainement, mais beaucoup se font au contact quotidien de l'organisme avec le citoyen et la citoyenne, avec le visiteur et la visiteuse.

Je crois que ce qui me fascine le plus, ce qui m'emplit de reconnaissance lorsque je lis ce rapport annuel, ce sont tous les efforts qui sont déployés jour après jour pour que nous puissions bénéficier de notre territoire, mais surtout pour que nous puissions l'habiter le plus longtemps possible.

Merci à l'équipe, merci aux partenaires et merci à toutes celles et à tous ceux qui font en sorte que « ça se peut, faire tout ça en un an. »

*Odile Dion-Aché*

Présidente du conseil d'administration d'Attention Fragîles



## MOT DE LA DIRECTION

Nous sommes fières de vous présenter une autre belle année de réalisations pour Attention Fragîles. L'année 2020-2021 aura été ponctuée par différentes contraintes liées à la pandémie qui nous ont poussés à faire preuve d'une grande adaptation et de créativité. Ce bilan annuel nous permet de prendre conscience de l'ampleur et de la qualité du travail qui a pu être réalisé, même dans ce contexte si particulier. D'ailleurs, cette année, « prendre soin » a pris tout son sens ! En effet, afin de prendre soin de notre précieux environnement insulaire, il fallait d'abord prendre soin de soi et veiller au bien-être de chacun d'entre nous pour permettre à notre équipe de relever les défis et de mener à terme les différents projets et mandats. Nous remercions chaleureusement notre belle équipe qui a su faire preuve d'empathie, d'une grande solidarité et surtout de résilience. Une belle année qui a aussi permis à la toute nouvelle équipe de direction de consolider ses acquis, de travailler de plus en plus en complémentarité et de réfléchir conjointement aux défis de gestion et aux enjeux du territoire.

3

Au cœur des réalisations de l'organisme et grâce au déploiement de la démarche PHa/REs nous sommes témoins de la mobilisation de notre communauté pour favoriser des écosystèmes sains et résilients, vision qui se déploie de plus en plus comme trame de fond des actions de chacun. Tous les liens indispensables et les collaborations inspirantes qui se tissent avec nos partenaires et les utilisateurs de nos milieux naturels sont la pierre angulaire du succès de nos actions et sont essentiels à une gestion intégrée et une cohabitation harmonieuse sur notre territoire insulaire.

La prochaine année sera employée à poursuivre les nombreuses actions et collaborations en continuité de cette approche déjà bien ancrée au cœur de nos pratiques. Nous sommes confiantes que notre équipe professionnelle, avec sa solide expertise environnementale, saura relever les prochains défis et mener à terme nombre d'autres belles et grandes réalisations répondant aux enjeux du territoire et aux besoins identifiés collectivement avec nos partenaires. Nous remercions également tous nos membres, nos collaborateurs, nos partenaires et nos bailleurs de fonds pour leur soutien à notre mission et à nos projets qui nous permettent de faire toujours un peu plus chaque jour pour protéger notre environnement et cohabiter harmonieusement sur notre territoire.



Directrice adjointe



Directrice adjointe



# 1. L'ORGANISME : ATTENTION FRAGILES

Attention Fragiles est un organisme à but non lucratif, fondé en 1988, qui œuvre depuis plus de 30 ans à la protection de l'environnement des Îles-de-la-Madeleine. Il réalise des activités de concertation, d'éducation, de sensibilisation, d'intervention, d'accompagnement et de service-conseil en environnement. Son action concerne divers domaines, tels que la biodiversité et les espèces en péril, les milieux naturels et les écosystèmes, les changements climatiques et l'érosion, l'éducation relative à l'environnement, ainsi que le développement et la gestion durable du territoire. Il travaille avec plus d'une trentaine de partenaires locaux, régionaux et nationaux. Ses activités tiennent compte de l'environnement particulier de l'archipel, comportant bon nombre d'habitats protégés et de milieux fragiles. Dans un territoire insulaire, l'expertise d'un organisme local, bien implanté dans le milieu et connaissant bien ses spécificités est un atout indéniable. L'approche de concertation et de collaboration avec les partenaires et les utilisateurs des milieux naturels est ancrée au cœur de toutes ses actions. La gestion intégrée du territoire et la cohabitation harmonieuse des différents usages avec ce précieux environnement insulaire sont des éléments centraux de son action.

4

## Mission

Contribuer à la protection de l'environnement des Îles-de-la-Madeleine pour améliorer la qualité de la vie.

## Vision

Prendre soin de l'environnement est une valeur ancrée au cœur de toute action.

## Objectifs

<b>Favoriser le maintien de la biodiversité</b>	<ul style="list-style-type: none"><li>&gt; Contribuer au maintien de la biodiversité et à la protection des espèces en péril.</li><li>&gt; Réaliser des caractérisations environnementales et des inventaires fauniques et floristiques sur le territoire.</li><li>&gt; Sensibiliser les acteurs du milieu et les citoyens à la richesse de la biodiversité de l'archipel et à l'importance de la préserver.</li></ul>
<b>Soutenir le développement et la gestion durable du territoire</b>	<ul style="list-style-type: none"><li>&gt; Exercer un leadership positif dans les décisions qui concernent le développement et la gestion du territoire dans une perspective de développement durable.</li><li>&gt; Engager des partenariats constructifs et prendre une part active au sein de tables de concertation, comités et conseils d'administration au niveau local et régional.</li><li>&gt; Susciter le dialogue et soutenir la concertation sur les enjeux environnementaux du territoire madelinot.</li></ul>
<b>Contribuer à atténuer les impacts des changements climatiques.</b>	<ul style="list-style-type: none"><li>&gt; Collaborer avec les partenaires et instances du territoire concernés par les changements climatiques, la transition énergétique et l'érosion côtière.</li><li>&gt; Rechercher et mettre en pratique des techniques douces pour atténuer l'érosion côtière et restaurer les milieux dunaires.</li><li>&gt; S'impliquer dans les démarches et actions pour la transition énergétique.</li><li>&gt; Sensibiliser les jeunes et le public aux impacts des changements climatiques.</li></ul>
<b>Veiller à préserver l'intégrité des milieux naturels.</b>	<ul style="list-style-type: none"><li>&gt; Œuvrer à la protection, la restauration et la mise en valeur des milieux naturels de l'archipel.</li><li>&gt; Sensibiliser la population, les jeunes et les visiteurs à la fragilité des écosystèmes locaux et à l'importance de leur préservation.</li></ul>

## Conseil d'administration

Le conseil d'administration d'Attention Fragîles est composé de cinq membres, citoyens de différents horizons, apportant chacun leur expertise et ayant l'environnement à cœur. Au cours de l'année 2020-2021, le conseil d'administration d'Attention Fragîles était composé d'Odile Dion-Achim à la présidence, d'Alissa Brunetti à la vice-présidence, d'Aglaée Poirier au secrétariat, de Dorine Renaud à la trésorerie et de Michel Boudreau, administrateur.



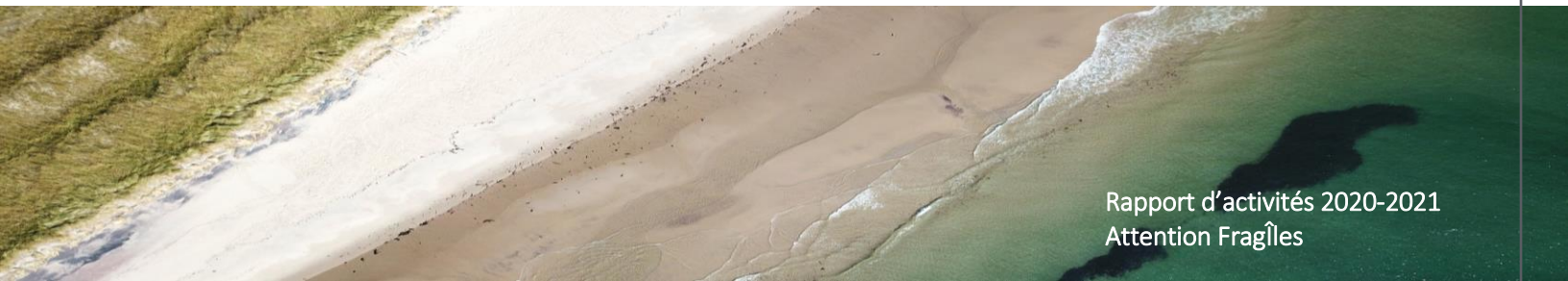
5

Le conseil d'administration a tenu six rencontres au cours de l'année 2020-2021. L'enjeu du recrutement de nouveaux administrateurs de 2019-2020 a été relevé avec l'ajout de trois nouveaux administrateurs. Outre les dossiers courants et les suivis usuels, le conseil d'administration a identifié, au cours de la dernière année, les dossiers suivants comme étant prioritaires : la réorganisation et les ajustements des activités et opérations dans le contexte de la pandémie de la COVID-19, la révision de la politique de ressources humaines et des échelles salariales, la relève pour le soutien administratif et la comptabilité, le recrutement de nouveaux employés, la finalisation et le lancement du nouveau site web de l'organisme.

## Équipe

L'équipe multidisciplinaire d'Attention Fragîles est composée de gestionnaires, de professionnels et de techniciens aux compétences et aux formations complémentaires dans les domaines suivants : gestion de projets, biologie, écologie, géographie, développement local, aménagement de la faune, interprétation du milieu naturel, foresterie, océanographie et sciences sociales. Cette mixité qui allie expérience et relève permet de mener à terme des projets et mandats complexes qui mettent à profit les qualités propres à chacun des membres de l'équipe. La collaboration entre les employés sur les différents projets assure une bonne cohésion au sein de l'équipe et une compréhension des actions de l'organisme de manière intégrée. Au cours de l'année 2020-2021, 18 employés, dont neuf réguliers, cinq saisonniers et quatre occasionnels, ont œuvré pour l'organisme. Cette force de travail représente un total de 16 151 heures.



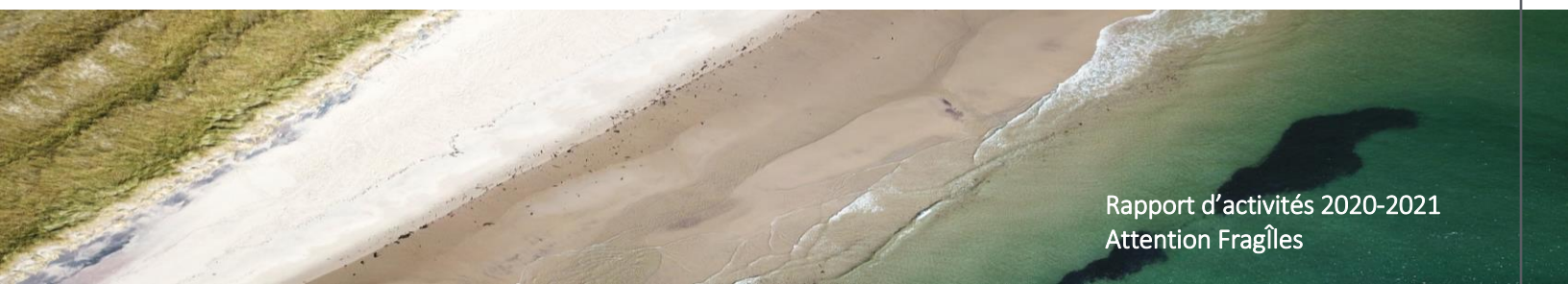


## 2. COMMUNICATION

### Réseaux sociaux

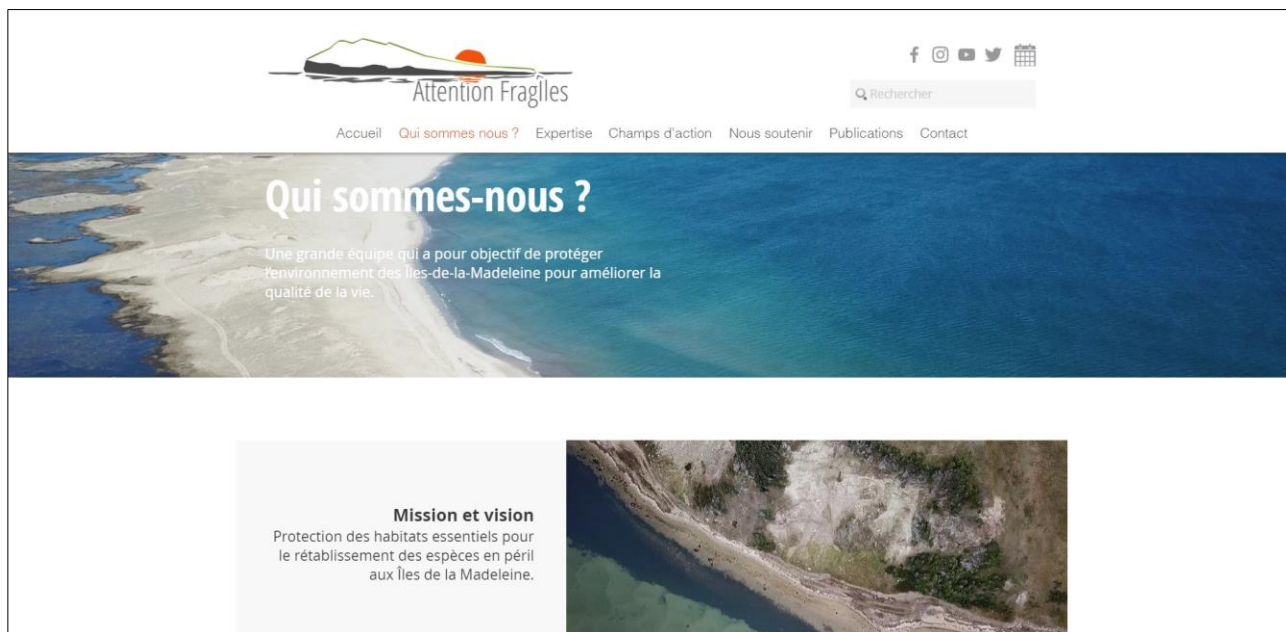
Depuis le dernier renouvellement de notre plan de communication (2007), les réseaux sociaux en ligne sont devenus notre moyen de communication par excellence, comme c'est le cas également pour de nombreuses organisations comme la nôtre. Des réseaux sociaux comme Facebook, Instagram et YouTube sont aujourd'hui des outils de communication de masse permettant de rejoindre un public ciblé avec du contenu produit en divers médias. En date d'octobre 2021, notre page Facebook était suivie par 2805 abonnés, soit 750 abonnés de plus qu'en décembre 2020, et comportait 2676 mentions « j'aime ». L'organisme possède aussi un compte Instagram utilisé régulièrement et comportant 745 abonnés en date d'octobre 2021, soit une augmentation de 161 personnes.

Nous diffusons régulièrement sur les réseaux sociaux du contenu informatif et éducatif sur les projets de notre organisme, ceux de nos partenaires, sur les enjeux environnementaux globaux et ceux de l'archipel. Par cette diffusion, nous rejoignons un plus grand nombre de personnes sensibles à la protection de notre environnement. Les réseaux sociaux nous permettent également de partager du contenu éducatif et de sensibilisation destiné à différents publics cibles (ex. : jeunes, Madelinots, visiteurs, groupes d'utilisateurs).



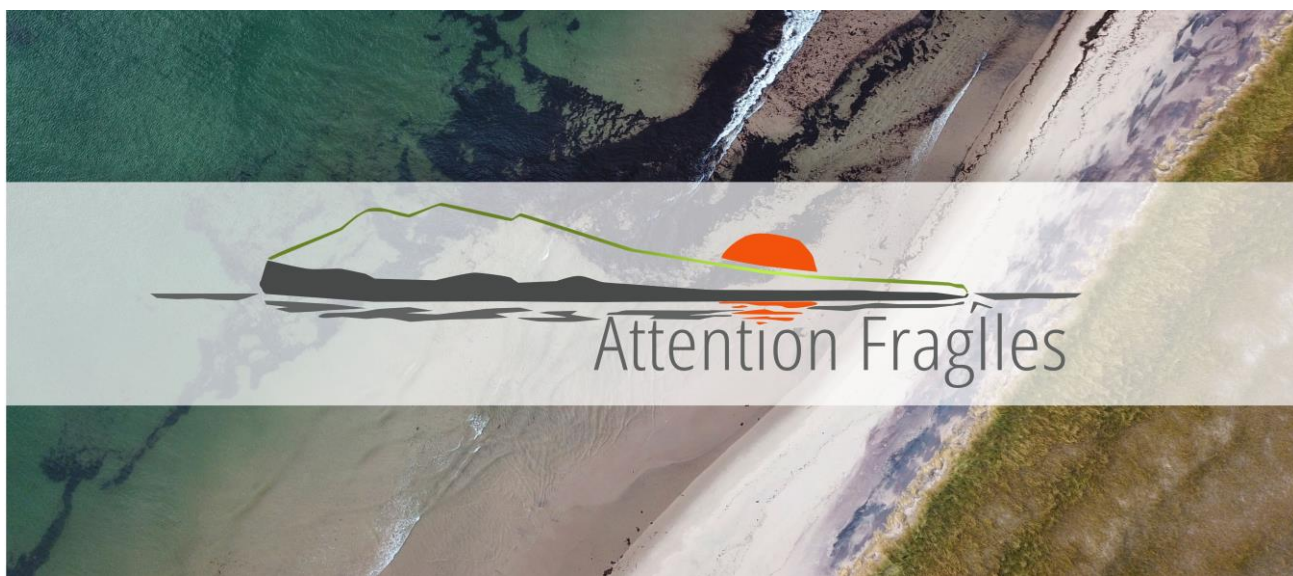


## Nouveau site web !



8

Le travail sur le nouveau site web de l'organisme s'est poursuivi en 2020-2021 et le lancement de celui-ci est prévu en 2021-2022. Ce nouveau site web a subi un remaniement de son arborescence, a été épuré et son contenu informatif, visuel et photographique a été renouvelé. Tout cela permettra de mettre en valeur à la fois notre milieu exceptionnel, le travail de titan des gens composant l'équipe de l'organisme et la multitude de dossiers dans lesquels elle s'implique. Ce nouveau site web, qui sera désormais à l'image du professionnalisme de l'organisme, sera plus facile à naviguer, esthétiquement plaisant et contiendra des informations actualisées sur nos projets et nos activités. Grâce à la nouvelle plateforme le supportant, il nous sera possible de modifier son contenu en tout temps, de l'actualiser et de le dynamiser.



### 3. CONCERTATION ET REPRÉSENTATIONS

#### Tables de concertation, comités et conseils d'administration

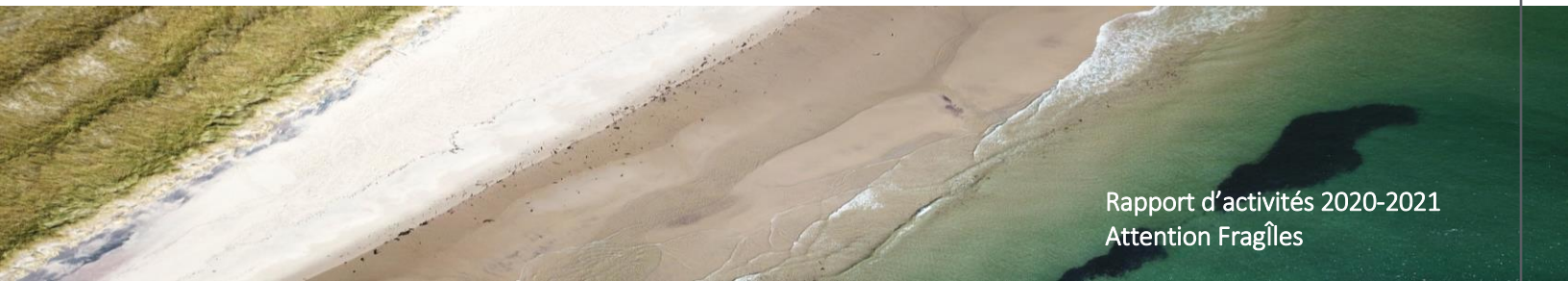
En 2020-2021, l'équipe d'Attention Fragîles a poursuivi ses activités de concertation en environnement, menées principalement sur le territoire des Îles-de-la-Madeleine. Ci-après, les principales tables de concertation, comités et conseils d'administration sur lesquels nous continuerons d'assurer une représentation :

- Comité de suivi du RMS de la Pointe de l'Est
- Comité de liaison du Parc éolien de la Dune-du-Nord
- Comité consultatif sur les terres publiques et l'environnement
- Comité de gestion élargi de l'Île Brion et sous-comité sur le programme éducatif
- Comité de travail sur les plantes exotiques envahissantes aux Îles-de-la-Madeleine
- Commission consultative environnement, aménagement, urbanisme, changements climatiques
- Commission permanente sur l'érosion des berges
- Conseil d'administration du Comité ZIP des Îles-de-la-Madeleine
- Conseil d'administration de la Société de conservation des Îles-de-la-Madeleine
- Conseil d'administration de Tourisme Îles-de-la-Madeleine
- Forum des partenaires - Horizon 2025
- Table de concertation régionale – Gestion intégrée du Saint-Laurent
- Table de concertation – projet de parc marin
- Table de concertation sur les véhicules hors route aux Îles-de-la-Madeleine

9

#### Actions collaboratives sur le territoire

En plus de nos activités de concertation et de représentation plus régulières, nous poursuivons la réalisation d'actions concertées et collaboratives avec les partenaires et différents utilisateurs du milieu. Différentes collaborations et participations à des rencontres ponctuelles se poursuivront au cours de la prochaine année, selon les projets en cours, les enjeux d'actualité, les besoins et les opportunités.



## 4. ÉCOSYSTÈMES, BIODIVERSITÉ ET ESPÈCES EN PÉRIL



10

La démarche PHa/REs, menée par Attention Fragîles sur le territoire des îles de la Madeleine depuis 2019, vise l'engagement de la collectivité pour prendre soin de son environnement ainsi que le maintien d'écosystèmes sains et résilients. Cette démarche globale et intégrée vise une collaboration avec les acteurs-clés et les utilisateurs du territoire afin de se doter d'une vision commune permettant de planifier et de mettre en œuvre une approche intégrée et collaborative pour la conservation et la gestion des habitats de l'archipel. Le territoire visé par cette démarche est l'ensemble de l'archipel des Îles-de-la-Madeleine (terres publiques et privées), soit principalement les habitats essentiels d'espèces en péril, les aires protégées et les territoires connexes contribuant à la connectivité des écosystèmes. En tant qu'organisme porteur, Attention Fragîles accompagne, encourage et participe à la planification de l'ensemble de la démarche PHa/REs pour le territoire des Îles-de-la-Madeleine. Les objectifs de cette démarche sont les suivants : développer une approche collaborative et intégrée de la gestion des habitats avec les acteurs clés ; soutenir la mise en œuvre des stratégies concertées et des mesures de conservation prioritaires pour la protection des espèces en péril ; renforcer les capacités des acteurs à intégrer des mesures de conservation d'habitats d'espèces en péril dans leur gouvernance et leurs pratiques ; atténuer l'incidence humaine sur les habitats et les espèces visées par une amélioration des pratiques et une harmonisation des usages.



Au cours de l'année 2020-2021, différentes activités ont été réalisées dans le cadre de cette démarche et se déclinent en trois grandes catégories.

### 1. Planification de mesures conjointes, écosystémiques et territoriales, comprenant les activités suivantes :

- **Poursuite de l'identification des principales menaces et problématiques** : bilan des observations sur les plages réalisées pendant trois ans : étés 2018-2019-2020, rapport synthèse et comparatif de ces trois ans par secteur inclut dans le rapport 2020, bilan des menaces et problématiques réalisé pour 12 secteurs et présentation aux partenaires (CCTPE).
- **Poursuite de l'accompagnement et des formations sur les approches d'innovation collaborative** : réalisation de 12 séances de travail collaboratif (virtuelles) sur la planification intégrée de la démarche pour planifier son déploiement, développement et intégration de nouvelles compétences et outils dans les actions de l'équipe et dans la planification d'ateliers.
- **Ateliers et rencontres de travail et de concertation avec les acteurs-clés et les utilisateurs** : planification et réalisation d'un premier atelier de travail collaboratif (virtuel) avec la participation d'une vingtaine de partenaires à l'automne 2020, début de planification d'ateliers de travail sectoriels/thématiques avec les acteurs-clés et utilisateurs (à venir automne 2021).
- **Élaboration de la planification intégrée de la démarche PHa/REs** : démarche de planification intégrée simplifiée présentée aux partenaires, comprenant deux impacts ultimes, six conditions préalables, six stratégies (leviers) que différents projets et actions viennent activer.



- Réflexion sur la création d'une plateforme de cartographie participative.
- Planification de l'approche avec les citoyens et différents groupes d'utilisateurs.
- Poursuite de la planification de l'approche auprès des propriétaires privés.

## 2. Mise en œuvre des mesures ciblées comprenant les stratégies suivantes :

- **Des mesures de conservation des habitats et de protection d'espèces en péril pertinentes, appliquées et respectées** : activités visant la protection du pluvier siffleur, bilan des mesures de suivi et de protection du pluvier siffleur, démarches entourant l'inscription du criquet des Îles-de-la-Madeleine-LEP, Comité de travail sur les plantes exotiques envahissantes, bonification de la signalisation en lien avec la circulation motorisée, rationalisation des accès et sentiers de la Dune du Nord, surveillance et collecte de données sur les pratiques des utilisateurs, collaboration pour la gestion des habitats floristiques et du refuge faunique de la Pointe-de-l'Est, collaboration aux démarches entourant la gestion de la réserve écologique de l'Île-Brion.
- **Des terrains acquis ou bénéficiant d'une entente pour des fins de conservation** : collaboration avec la Société de conservation des Îles-de-la-Madeleine et soutien à sa campagne de sociofinancement pour l'acquisition d'un terrain de 6,2 hectares à la Butte du vent.
- **Des sentiers et accès encadrés et respectés pour l'ensemble des usages et sur tout le territoire** : collaboration avec l'Association de kite des Îles, caractérisation de sentiers de la Dune du Nord, appui au Réseau minimal de sentiers de VTT de la Pointe de l'Est.
- **Des outils de gestion intégrée du territoire pertinents, adaptés et opérationnels** : collaboration au projet de parc régional des Îles, collaboration au Plan directeur des espaces récréatifs extérieurs de la Municipalité des Îles-de-la-Madeleine, collaboration au plan de gestion intégré régional et à son plan d'action de la Table de concertation régionale des Îles-de-la-Madeleine.
- **Une réglementation claire, appliquée avec cohérence et respectée.**
- **Des outils d'éducation, de mobilisation et de collaboration participative de la communauté** : activités d'information et de sensibilisation sur la circulation motorisée en milieu dunaire, formation sur les milieux naturels, approche empathique avec des utilisateurs du secteur de la Dune du Nord, capsules vidéo de sensibilisation sur les réseaux sociaux, autres outils de sensibilisation produits, bonification de l'offre d'activités d'éducation relative à l'environnement.



## Capsule vidéo Le P'tit siffleur

Une capsule vidéo animée visant à sensibiliser les utilisateurs des plages à la présence du pluvier siffleur lors de la nidification en période estivale ainsi qu'aux comportements favorables à adopter afin de diminuer son dérangement et de favoriser le succès de nidification et des jeunes à l'envol a été produite et diffusée sur les réseaux sociaux de l'organisme et de partenaires locaux (4800 vues en date du rapport).

Lien pour visionner la capsule vidéo: <https://youtu.be/NJhF7II-v-w>



13

### 3. Analyse, suivi et évaluation, comprenant les activités suivantes :

- Portrait synthèse préliminaire pour le territoire (en cours).
- Évaluation du niveau de compréhension et d'engagement des partenaires (méthode).



**Équipe :** Marie-Ève Giroux, Mélanie Bourgeois, Émie Audet-Gilbert, Alain Richard, Annik Veilleux, Luc Longuépée, Carole Leblanc

**Partenaires :** Living Lab en innovation ouverte (LLIO), SEKHA, Municipalité des Îles-de-la-Madeleine, Municipalité de Grosse-Île, Tourisme Îles-de-la-Madeleine, Comité ZIP des îles, Société de conservation des Îles-de-la-Madeleine, Club VTT des îles, Association de kite des îles, Association de chasseurs et pêcheurs sportifs des îles.

Ce projet a été réalisé avec l'appui financier de :  
This project was undertaken with the financial support of:



Environnement et  
Changement climatique Canada

Environment and  
Climate Change Canada



Fondation  
de la faune  
du Québec

Québec



Les Îles-de-la-Madeleine  
Communauté maritime



## 4.2 Diminuer le dérangement lié aux activités récréatives dans l'habitat du pluvier siffleur

Depuis plus de 30 ans, Attention Fragîles travaille à la protection des espèces en péril et menacées aux Îles-de-la-Madeleine, en particulier du pluvier siffleur, en collaboration avec différents intervenants locaux, régionaux et nationaux, notamment le Service canadien de la faune (ECCC) et les agents de la faune du ministère des Forêts, de la Faune et des Parcs (MFFP).

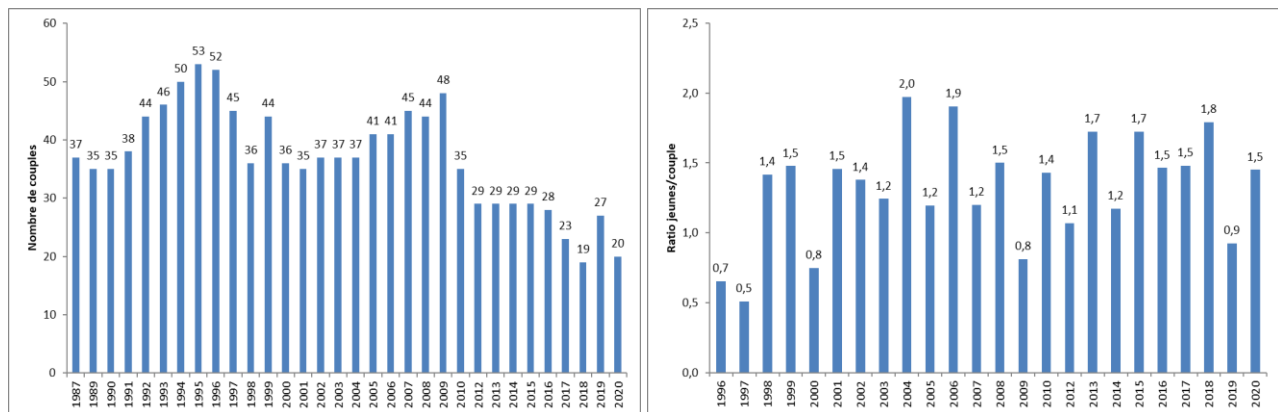
14

Ce projet consistait à mettre en œuvre différentes interventions, conjointement avec les gestionnaires et intervenants concernés, visant la protection du pluvier siffleur et de son habitat aux Îles-de-la-Madeleine, notamment en favorisant le respect par les utilisateurs des zones et des sentiers autorisés et l'adoption de bonnes pratiques lors d'activités récréatives sur les plages et près des secteurs de nidification. Les principaux objectifs de ce projet étaient les suivants : réduire les perturbations d'origine humaine dans les aires de nidification du pluvier siffleur (espèce menacée) situées dans les secteurs de plages les plus achalandées en mettant en place des mesures de protection, de la signalisation et des aménagements qui diminueront la pression sur l'espèce et son habitat, et ainsi, favoriser son rétablissement ; favoriser le respect des sentiers et des zones autorisés pour la circulation motorisée, le stationnement des véhicules et la pratique de différentes activités récréatives sur les plages et près des habitats du pluvier siffleur ; favoriser les bonnes pratiques chez les utilisateurs des plages et les comportements favorables à la protection du pluvier siffleur et de son habitat (circulation pédestre et motorisée, buggys à voiles et cerfs-volants à traction, fatbikes, camping, chiens, équitation, etc.) ; contribuer à diminuer le dérangement dans les aires de nidification en atténuant l'incidence humaine sur le pluvier siffleur en travaillant avec les gestionnaires et intervenants responsables à l'amélioration de la réglementation et de son application ; augmenter la surveillance et la sensibilisation dans les secteurs les plus achalandés par la présence d'agents d'observation et de sensibilisation et de cadets de la Sûreté du Québec.



Les activités réalisées dans le cadre de ce projet en 2020-2021 sont regroupées selon les volets suivants :

- **Planification saisonnière des interventions** : rencontres (virtuelles) au printemps 2020 avec les partenaires locaux, dont la Communauté maritime, afin de cibler les actions prioritaires pour mieux encadrer la circulation motorisée dans les secteurs de nidification du pluvier siffleur.
- **Mise en œuvre des interventions** : bonification de la signalisation installée sur les plages en collaboration avec la Communauté maritime, balisage et encadrement du chemin d'accès à la Dune du Nord.
- **Mesures de protection du pluvier siffleur** : installation de périmètres de protection autour des aires de nidification dans les secteurs plus achalandés, bilan du suivi du pluvier siffleur (20 couples recensés, succès d'éclosion de 1,83 œuf éclos par couple, soit 59% des œufs, 29 jeunes sont parvenus à l'envol sur une possibilité de 47, soit un taux de réussite de 62 % et une productivité minimale de 1,45 jeune/couple).



- **Surveillance et collecte de données sur les pratiques des utilisateurs** : observations des utilisations et des problématiques sur les plages et recommandations pour l'intervention partagées aux partenaires.
- **Concertation et collaboration avec les utilisateurs** : activités d'information et de sensibilisation des utilisateurs sur les bonnes pratiques (médias locaux, médias sociaux), actions de sensibilisation auprès des utilisateurs sur les plages, liens et rencontres avec des groupes d'utilisateurs (Club VTT des Îles, Association des chasseurs et pêcheurs sportifs des Îles).



*Équipe : Alain Richard, Annik Veilleux, Luc Longuépée, Marie-Ève Giroux, Mélanie Bourgeois*

Ce projet a été réalisé avec l'appui financier de :  
This project was undertaken with the financial support of:







### 4.3 Sensibilisation des adeptes de sports de glisse et de vent

L'archipel est reconnu comme paradis du vent et de nombreux adeptes de sports de glisse et de vent pratiquent leurs activités sur les plans d'eau, notamment près d'îlots colonisés par des sternes et de sites de nidification de la sauvagine. Ces activités récréotouristiques peuvent causer du dérangement pour ces espèces, par exemple lors de la nidification, pouvant compromettre tout d'abord l'éclosion et ensuite la survie des oisillons par des périodes d'alimentation insuffisantes. Ce projet visait à favoriser des changements de comportements chez les adeptes de sports de glisse et de vent ainsi qu'à diminuer le dérangement de la faune aviaire. Il a également permis de créer un partenariat avec l'Association de kite des îles qui conduira sûrement à de futurs aménagements sur le territoire qui s'intégreront mieux dans les milieux naturels et qui réduiront l'impact de l'activité sur la faune et les habitats à proximité des sites de pratique de kite.

Les activités réalisées dans le cadre de ce projet se regroupent selon les volets suivants :

- **Création d'outils d'information et de sensibilisation** comprenant la conception de :
  - **Une capsule vidéo de sensibilisation** sur les bons comportements à adopter lors de la pratique du kitesurf, afin de diminuer le dérangement des oiseaux nichant ou s'alimentant à proximité des plans d'eau, diffusée sur les réseaux sociaux (4500 vues en date du rapport).

Lien pour visionner la capsule vidéo : <https://youtu.be/o9igBm5zmbg>.



- **Une affiche** qui sera installée sur des lieux fréquemment utilisés par la clientèle ciblée (kitesurfs), afin de l'informer et de la sensibiliser sur l'importance d'éviter le dérangement de la faune aviaire et de limiter les impacts de l'activité sur les habitats.
- **Activités de concertation** avec des intervenants clés afin de réduire la pression exercée par la pratique de kitesurf sur les habitats et les différentes espèces fauniques.

**Équipe :** Émie Audet-Gilbert, Mélanie Bourgeois, Alain Richard, Marie-Ève Giroux

**Partenaires :** Association de kite des Îles, Comité ZIP des Îles, Municipalité des Îles-de-la-Madeleine

Ce projet a été réalisé avec l'appui financier de :  
This project was undertaken with the financial support of:



Environnement et  
Changement climatique Canada

Environment and  
Climate Change Canada



Fondation  
de la faune  
du Québec

Québec





#### 4.4 Gestion intégrée des interventions de lutte aux plantes exotiques envahissantes

Le projet vise la gestion intégrée des plantes exotiques envahissantes (PEE) sur le territoire des Îles-de-la-Madeleine par la coordination d'un comité de travail afin d'assurer la réalisation du « Plan d'intervention pour la lutte contre les PEE sur le territoire des Îles-de-la-Madeleine » ; la gestion optimale des données concernant les PEE ; le partage de l'information entre les organismes et les partenaires ; la mise en place de bonnes pratiques pour la gestion des résidus, ainsi que l'organisation d'un atelier de transfert de connaissances.

17

Les activités réalisées en 2020-2021 dans le cadre du projet sont les suivantes :

- **Mise en place et coordination d'un comité de travail** : comité de travail regroupant des représentants de la Société de conservation des Îles-de-la-Madeleine, du Comité ZIP des Îles, d'Attention Fragîles et de la Communauté maritime. Attention Fragîles coordonne ce comité et assure le suivi du Plan d'intervention pour la lutte contre les PEE aux Îles-de-la-Madeleine en concertation avec le comité.
- **Gestion optimale des données** : partage d'information entre les organisations membres du comité de travail et diffusion de l'information disponible aux organisations et ministères effectuant des travaux sur le territoire, base de données commune aux trois organismes et dossier photos partagé.
- **Partage d'informations entre les organismes et les partenaires** : création d'un guide d'identification terrain et une fiche de collecte standardisée et facilitante pour l'entrée de données sur Sentinelle et partage de ceux-ci avec les membres du comité de travail.
- **Gestion des résidus** : survol de la littérature effectué et rédaction d'un protocole préliminaire rassemblant des extraits tirés de différentes sources d'informations qui sera partagé aux membres du comité et bonifié par celui-ci. La consultation et le soutien d'experts sont requis pour la suite.



**Équipe** : Mélanie Bourgeois, Éloïse Roy, Marie-Ève Giroux, Annik Veilleux, Camille Arseneau, Martin Veyssière, Carole Leblanc et Émie Audet-Gilbert



Québec

Ce projet a été réalisé avec l'appui financier de :  
This project was undertaken with the financial support of:



Environnement et  
Changement climatique Canada

Environment and  
Climate Change Canada



Les Îles-de-la-Madeleine  
Communauté maritime



### PHa/REs 2019-2023 – Protection des habitats et rétablissement des espèces

*Financement principal : Environnement et Changement climatique Canada (LPDC)*

- Poursuite des activités de mobilisation, de concertation et de collaboration avec les acteurs-clés et utilisateurs des milieux naturels (ex. : association de kite des Îles, Club VTT, ACPSIM, etc.).
- Ateliers et rencontres de travail et de concertation avec les acteurs-clés et les utilisateurs.
- Création et diffusion d'outils d'information et de sensibilisation (capsules vidéo, publication dans les médias locaux et médias sociaux, site de Tourisme Îles-de-la-Madeleine, Magazine les Îles).
- Création d'une plateforme de cartographie participative pour impliquer les citoyens et partenaires dans la démarche PHa/REs.
- Restructuration des activités d'éducation relative à l'environnement autour du volet Petits gardiens de PHa/RES visant l'implication des jeunes dans la conservation d'écosystèmes de leur milieu.
- Poursuite des activités de suivi et de protection du pluvier siffleur.
- Poursuite des activités de lutte aux plantes exotiques envahissantes.
- Implication et collaboration dans des dossiers visant des sentiers et accès encadrés et respectés pour différents usages des milieux naturels (ex. : sites de pratiques de kite, circulation motorisée à la Dune du Nord, au Bassin aux Huîtres (Grande-Entrée), RMS de la Pointe de l'Est).
- Collaboration pour la gestion des habitats protégés du territoire (habitats floristiques, refuge faunique de la Pointe de l'Est, réserve écologique de l'Île-Brion).
- Collaboration aux démarches et outils de gestion intégrée du territoire (ex. : projet de parc régional).
- Collaboration et soutien à l'acquisition de terrains prioritaires par la Société de conservation des Îles.

### Engager les acteurs-clés et les citoyens dans la protection du pluvier siffleur

*Financement principal : Fondation de la faune du Québec (Faune en danger)*

- Mise en place d'un comité de suivi et d'un plan d'intervention concerté.
- Application de mesures de protection des sites de nidification.
- Atelier interactif avec les classes sur le pluvier siffleur, sa protection et les bonnes pratiques.

### Programme de formation et sensibilisation sur les milieux naturels et la faune des IM

*Financement principal : Fondation de la faune du Québec (Agir pour la faune)*

- Élaboration d'un programme de formations pour les employés des entreprises récréotouristiques ainsi que pour le milieu scolaire sur les habitats et les espèces du territoire.
- Conception et diffusion sur le Web de capsules vidéo de sensibilisation sur les bonnes pratiques lors d'activités en milieux naturels mettant en vedette des utilisateurs.

### Gestion intégrée des interventions de lutte aux plantes exotiques envahissantes

*Financement principal : Fondation de la faune du Québec (PEE)*

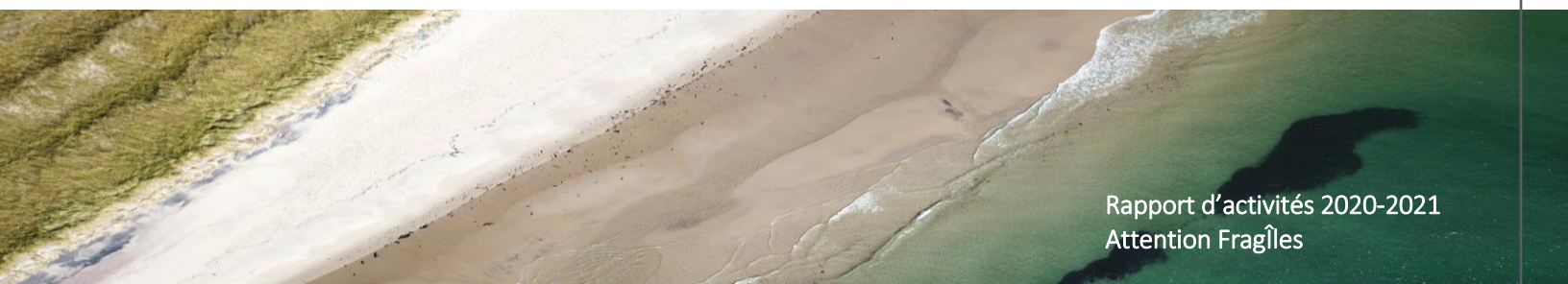
- Poursuite du projet débuté en 2020-2021
- Concertation des partenaires et rencontres du comité de travail.
- Inventaires des sites répertoriés et intégration des données sur la plateforme Sentinelle.
- Atelier de transfert de connaissances (août 2021).

## 5. RESTAURATION ET AMÉNAGEMENT EN ZONE CÔTIÈRE



Ce projet d'envergure, d'une durée de trois ans (2019-2022), vise la réhabilitation d'habitats de grande valeur écologique aux Îles-de-la-Madeleine (écosystèmes sableux, marais maritimes et herbiers à zostère) qui présentent un continuum côtier et qui sont dégradés. Ce projet est réalisé en collaboration avec l'équipe du Laboratoire de dynamique et de gestion intégrée des zones côtières de l'UQAR, sous la direction de Pascal Bernatchez Ph.D., qui assure le suivi scientifique et participe à l'identification des approches de restauration. L'équipe d'Attention Fragîles, ayant développé au cours des 30 dernières années une expertise en restauration des milieux dunaires, assure pour sa part la coordination et la mise en œuvre des mesures de restauration en collaboration avec les partenaires locaux et scientifiques. Ce projet vise également à favoriser l'intégration des connaissances écologiques des milieux côtiers par la communauté, dans le but de susciter une prise de conscience collective sur la fragilité du territoire ainsi que l'amélioration des comportements et des pratiques des utilisateurs et des acteurs qui pratiquent des activités dans ces milieux fragiles. L'implication et l'intégration de ces utilisateurs et de ces acteurs dans ce processus sont indispensables à la pérennité des effets positifs sur l'environnement initiés par ce projet.

Une caractérisation des écosystèmes côtiers ainsi qu'une cartographie de l'état de santé des herbiers aquatiques a d'abord été réalisée dans le cadre de ce projet et a permis de prioriser des secteurs d'intervention. À la suite de cette étude et en raison de l'état de dégradation des habitats côtiers, les secteurs de la Baie du Havre-aux-Basques (secteur du Goulet nord et de la dune de L'Étang-des-Caps), de la Baie Clarke de Grosse-Île et du Bassin aux Huîtres de la Grande-Entrée ont été priorisés pour des travaux de restauration. Parmi les différentes perturbations naturelles et anthropiques, l'ensablement des marais maritimes et des herbiers de zostère fait partie d'une problématique à laquelle s'intéresse le groupe de travail lié à ce projet. Afin de diminuer ces impacts, la consolidation du milieu dunaire est une étape essentielle au rétablissement des écosystèmes aquatiques connexes.



Des travaux de restauration de l'écosystème sableux ont donc été réalisés avec l'aide de méthodes souples utilisées seules ou en combinaison selon l'état des sites visés. Ces techniques utilisant différents matériaux (branchages, ganivelles, cages à homards, etc.) favorisent l'accumulation de sable pour ainsi fermer les brèches dunaires problématiques d'origine anthropique et/ou naturelle. Dans certains secteurs, des mesures supplémentaires de fixation de sable s'avèrent nécessaires, telles que des ajouts de structures, des tapis de fibres végétales et des plantations d'ammophile à ligule courte. Pour ce qui est des secteurs d'herbiers de zostère et de marais maritimes, la restauration des milieux dunaires, par la fermeture de brèches et la consolidation de la dune bordière, favorise leur protection en diminuant le risque de submersion, d'ensablement et de perte de superficie.

Les activités réalisées en 2020-2021 dans le cadre du projet sont les suivantes :

- **Travaux de restauration dans le secteur de la Dune de l'Ouest** : suivi de restaurations couvrant 1400 m<sup>2</sup> de superficie effectuées sur la dune de L'Étang-des-Caps et du Goulet Nord en 2019. Aucune restauration supplémentaire n'a été mise en place ensuite en raison de la récurrence des épisodes de submersion marine.
- **Travaux de restauration dans le secteur de la Baie Clarke** : 20 brèches restaurées avec 80 structures et 17 plantations, restaurations couvrant 2630 m<sup>2</sup> de superficie dunaire en 2019 et 7786 m<sup>2</sup> en 2020. 10 416 m<sup>2</sup> de systèmes dunaires restaurés, caractérisés, suivis et stabilisés en une ou plusieurs étapes.



**Équipe :** Catherine Leblanc-Jomphe, Marie-Ève Giroux, Martin Veyssière, Frédéric Montigny, Israël Petitpas, Alexis Déraspe, Carole Leblanc, Luc Longuépée, Alain Richard, Bruno Savary, Gilles Cyr, Tanya Déraspe, Camille Arseneau, Émie Audet-Gilbert.

**Partenaires :** Laboratoire de dynamique et de gestion intégrée des zones côtières (UQAR), Communauté maritime des Îles-de-la-Madeleine, Comité Zip des Îles, collaboration avec les utilisateurs du secteur



**UQAR**



Pêches et Océans  
Canada

Fisheries and Oceans  
Canada



Ce projet visait la réalisation d'actions de sensibilisation auprès des utilisateurs des milieux naturels par le transfert de connaissances et la restauration dunaire afin de susciter davantage l'engagement de la communauté dans la protection, l'amélioration et la restauration des milieux naturels et des habitats fauniques du littoral des Îles-de-la-Madeleine et de leur biodiversité. Il prévoyait notamment des actions consistant à modifier les pratiques ou les comportements pouvant affecter les écosystèmes côtiers, notamment les milieux dunaires, et en accentuer l'érosion (ex. : piétinement ou circulation affectant l'ammophile à ligule courte). Il a permis aux citoyens de prendre conscience des actions qu'ils peuvent mettre en place et qui peuvent engendrer un impact positif sur la préservation des milieux côtiers et des habitats fauniques adjacents.

Les activités réalisées dans le cadre de ce projet se regroupaient selon trois volets :

- **Activités de restauration dunaire avec les utilisateurs des milieux côtiers :** Activités de restauration dunaire et de plantation d'ammophile à ligule courte réalisées avec environ 80 élèves de niveau primaire provenant de quatre écoles différentes (classe de 3<sup>e</sup> année de l'École Saint-Pierre (plage du Corfu), classe de 5<sup>e</sup> année de l'École Stella-Maris (plage de la Dune du Nord), classes de 5<sup>e</sup> et 6<sup>e</sup> année de l'école Aux Iris (plage de Bassin), 3<sup>e</sup> cycle de l'école de Grosse-Île (Pointe de l'Est)) et une école secondaire avec une classe de 14 élèves de secondaire 5 de la polyvalente des Îles (plage du Corfu) ; activité de nettoyage et de restauration avec une vingtaine d'employés et d'administrateurs de la caisse Desjardins des Ramées (plage du Corfu) ; deux activités de plantation d'ammophile à ligule courte avec 15 à 20 citoyens par groupe (plage du Sandy Hook) (activités réalisées en 2019).

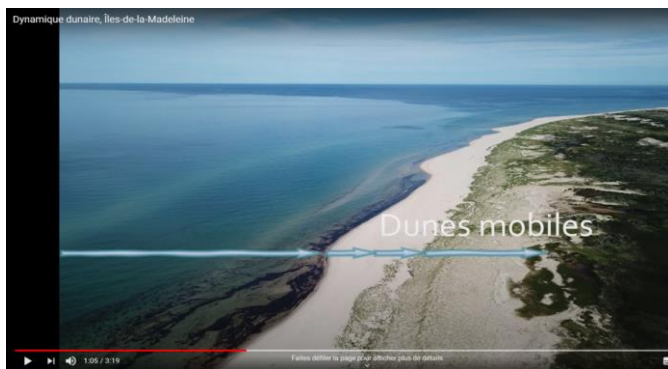


- **Accompagnement des citoyens pour la restauration dunaire en terre privée** : Dans le contexte de la pandémie de la COVID-19, où il était plus difficile de réaliser des activités de groupe à l'été 2020, des activités plus ciblées d'accompagnement individuel de propriétaires privés (5 propriétaires) ayant besoin de conseils pour réaliser de la restauration dunaire ont plutôt été préconisées. Cocréation d'un guide de restauration des dunes en terres privées pour mieux outiller les propriétaires par Attention Fragîles et le Comité ZIP des Îles-de-la-Madeleine.



- **Capsule vidéo de sensibilisation sur les milieux dunaires** : Capsule vidéo visant à sensibiliser les Madelinots et les visiteurs à la dynamique des dunes, à l'importance du haut de plage dans cette dynamique ainsi qu'aux comportements favorables à leur protection. La protection des dunes est la responsabilité de tous sur l'archipel. Cette capsule vidéo a donc pour but de sensibiliser les utilisateurs des plages au fait qu'ils sont en mesure de participer à la conservation des dunes de l'archipel par des gestes simples et en adoptant de bonnes pratiques. Diffusée sur les réseaux sociaux et partagée par les partenaires locaux (11200 vues en date du rapport).

Lien pour visionner la capsule vidéo : <https://youtu.be/2RGkdTJshHM>



**Équipe** : Carole Leblanc, Bruno Savary, Martin Veyssière, Catherine Leblanc-Jomphe, Marie-Ève Giroux, Émie Audet-Gilbert, Alain Richard, Frédéric Montigny

**Partenaires** : Communauté maritime des Îles, Comité Zip des Îles, écoles primaires et polyvalente, Caisses Desjardins des Îles, citoyens



**Les Îles-de-la-Madeleine**  
Communauté maritime



## 5.3 Prévisions d'activités 2021-2022

### Intégration du savoir local et scientifique dans la restauration d'écosystèmes côtiers à forte valeur écologique dans le golfe du Saint-Laurent (2019-2022)

Financement principal : Université du Québec à Rimouski via Pêches et Océans Canada (FRC)

- Dernière année du projet qui se déroule sur trois ans.
- Travaux de restauration prévus dans le secteur du Bassin aux Huîtres de la Grande-Entrée (dunes de Bassin Ouest et de Bassin Est), en collaboration avec les utilisateurs locaux, afin de protéger les herbiers de zostère et les marais maritimes menacés par l'érosion du système dunaire.
- Plan de conception, mise en œuvre des travaux de restauration (fascines, ganivelles, tapis de branchage, plantations) et suivis avec caractérisation terrain et relevés de drone (UQAR).
- Suivi des sites de restauration antérieurs (Dune de l'Ouest et Baie Clarke) et travaux d'entretien des restaurations au besoin.



#### Implication des utilisateurs dans la protection et la restauration des habitats

- Projet terminé en 2020-2021, mais poursuite de la collaboration avec le Comité ZIP des Îles pour la finalisation du guide *Conseils et techniques pour la restauration des dunes en terres privées* ainsi que pour la diffusion du guide et des fiches aux citoyens et sur les réseaux sociaux.

#### Suivi et entretien d'aménagements d'accès au littoral

- Poursuite des activités de suivi et d'entretien des aménagements d'accès au littoral au cours des années 2020-2021 et 2021-2022, malgré l'absence de financement et de soutien de ces activités.
- Installation des infrastructures d'accès aux plages (trottoirs de bois souples, échelles à sable) en début de saison estivale, ajustement selon la dynamique d'érosion et d'ensablement du site, suivi et entretien des infrastructures en cours d'été, retrait et remisage des structures à l'automne.
- Recherche de soutien pour assurer la poursuite de ces activités.

#### Suivi des sites de restauration antérieurs et de secteurs dunaires en érosion

Campagne terrain de suivi des sites de restaurations antérieures et des secteurs dunaires en érosion pour caractérisation des brèches dans la dune mobile. Suivi réalisé environ aux cinq ans au cours des dernières années afin de cibler des sites d'intervention prioritaires et d'être utilisé dans de futures demandes de financement pour la poursuite d'activités dans ce champ d'action.



## 6. GESTION INTÉGRÉE DES MILIEUX NATURELS



À la suite de quatre années de réflexion et de travail sur la circulation motorisée dans le secteur de la Pointe de l'Est (incluant la réserve nationale de faune de la Pointe-de-l'Est (ECCC) et le refuge faunique de la Pointe-de-l'Est (MFFP), les terres publiques et privées), le Comité de travail, les partenaires et les utilisateurs se sont entendus sur un réseau minimal de sentiers (RMS) de VTT. Ce vaste projet vise à long terme un changement des pratiques des utilisateurs et une meilleure protection des habitats fauniques de la Pointe de l'Est et des espèces qui y vivent, incluant les espèces en péril.

24

La Phase IV avait pour objectifs de :

- Poursuivre la concertation des partenaires du Comité de travail de la Pointe de l'Est et la mise en œuvre du plan d'action du comité.
- Mettre en place les aménagements adéquats, incluant les infrastructures et la signalisation, le long du réseau minimal de sentiers (RMS) préalablement défini, en particulier dans les secteurs où des problématiques en lien avec la circulation VHR et la protection des habitats fauniques ont été observées dans le cadre des travaux de caractérisation.
- Réaliser des travaux de fermeture de sentiers secondaires i.e. les sentiers non retenus, ainsi que des restaurations de milieux naturels dégradés dans ces secteurs.
- Mettre en place une structure de gouvernance locale pour assurer une pérennité des actions menées dans le dossier, ainsi qu'un système de surveillance, de contrôle de la circulation et d'entretien de ce sentier en collaboration avec les gestionnaires de terrains et la population locale.
- Poursuivre les activités d'information et de sensibilisation avec les utilisateurs et la population locale, afin de les mobiliser et de les impliquer dans la démarche.



Les activités réalisées en 2018-2020 dans le cadre de ce projet sont regroupées selon les volets suivants :

- **Aménager de manière durable un réseau minimal de sentiers (RMS) VTT** : poursuite et finalisation de la signalisation du RMS avec les utilisateurs du EPMC et ECCC (au total 1421 panneaux installés, dont 833 sur le refuge faunique de la Pointe-de-l'Est et les terres privées). Le sentier signalisé fait environ 30 km, ce qui permettra à 270 km de sentiers non inclus dans le RMS de se régénérer dans les prochaines années. Visite du RMS et entretien de la signalisation.
- **Restaurer des milieux naturels dégradés** : réalisation de travaux de fermeture de sentiers secondaires exclus du RMS et de restauration de milieux naturels dégradés. Travaux de restauration dunaire dans les secteurs de l'entrée de la plage d'Old Harry et de la dune parabolique de la Baie Clarke (cages à homards, ganivelles, fascines, tapis de branchage). Réfection des deux accès officiels, c'est-à-dire Old-Harry et Old Dump, ainsi qu'une traverse d'un marais, tous trois situés dans la portion du sentier annuel du RMS.
- **Assurer la pérennité des travaux et actions visés par le projet** : poursuite de la concertation avec les partenaires du Comité de travail de la Pointe-de-l'Est. Mise en place du Comité de suivi du RMS en mai 2020 et poursuite de la concertation avec les membres du comité. Réalisation d'activités de sensibilisation telles que la conception d'un rallye découverte et d'activités en classe et de restauration avec les jeunes de l'école de Grosse-Île. En complémentarité avec le projet suivant, une partie du financement a permis de finaliser et d'imprimer six séries de panneaux de sensibilisation dans le RMS concernant les enjeux des différents milieux ; deux grands panneaux d'information concernant le RMS ont aussi été finalisés, imprimés et installés aux deux entrées principales du RMS ainsi que quatre petits identiques le long du RMS ; les vidéos du RMS ont été finalisées et diffusées via les réseaux sociaux.



*Équipe : Mélanie Bourgeois, Marie-Ève Giroux, Martin Veyssière, Frédéric Montigny, Luc Longuépée, Alexis Déraspe, Israël Petitpas, Bruno Savary, Nicolas Rathé, Andres Larrea, Émie Audet-Gilbert et Catherine Leblanc-Jomphe*



Québec

Ce projet a été réalisé avec l'appui financier de :  
This project was undertaken with the financial support of:



Environnement et  
Changement climatique Canada

Environment and  
Climate Change Canac

Forêts, Faune  
et Parcs

Québec



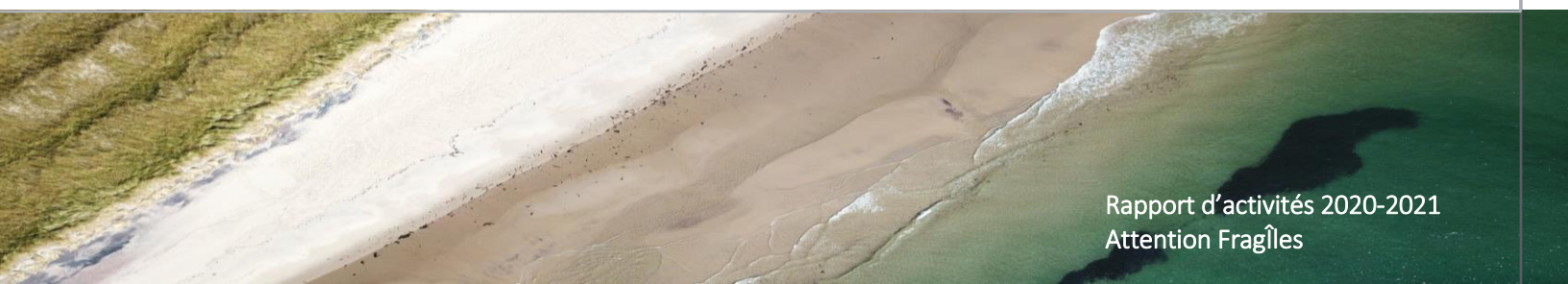
Les Îles-de-la-Madeleine  
Communauté maritime

East Point  
Management  
Committee

MUNICIPALITÉ DE  
MUNICIPALITY *Grosse Île*



UNIVERSITÉ  
DE MONCTON





## 6.2 Mise en place d'un sentier pour VTT, restauration et suivi des impacts en regard de la circulation motorisée, de la chasse aux oiseaux migrateurs et de la cueillette de petits fruits à la réserve nationale de faune de la Pointe-de-l'Est

Ce projet fait également suite à la mise en place du réseau minimal de sentiers (RMS) de VTT de la Pointe de l'Est. En complémentarité avec le projet précédent, Attention Fragîles a été mandaté par Environnement et Changement climatique Canada (ECCC) et financé depuis 2019 par l'entremise d'une contribution, *Mise en place d'un sentier pour VTT, restauration et suivi des impacts en regard de la circulation motorisée, de la chasse aux oiseaux migrateurs et de cueillette de petits fruits à la réserve nationale de faune de la Pointe-de-l'Est (2019-2023)*, afin de réaliser différentes actions visant à informer, sensibiliser et favoriser la collaboration des communautés et intervenants locaux à la mise en place (incluant les aménagements, la fermeture et la restauration de sentiers), à l'utilisation de bonnes pratiques en VTT et à la gestion du sentier VTT dans la RNFPDE et la Pointe de l'Est.

Le mandat octroyé à Attention Fragîles par ECCC dans le cadre de cette contribution se décline en six activités dont trois étaient prévues dans le cadre de cette contribution pour l'année 2020-2021, réalisées en continuité d'activités débutées en 2019-2020 :

- la **gestion et l'entretien du RMS** assurée par la mise en place de la structure de gouvernance (activité 2 de la contribution) ;
- la **mise en œuvre du plan de sensibilisation** pour l'engagement de la population (activité 3 de la contribution) ;
- le **suivi des impacts de la circulation motorisée** (VTT et camion) (activité 4 de la contribution).



**Équipe :** Mélanie Bourgeois, Marie-Ève Giroux, Martin Veyssière, Frédéric Montigny, Luc Longuépée, Alexis Déraspe, Israël Petitpas, Bruno Savary, Nicolas Rathé, Andres Larrea, Émie Audet-Gilbert et Catherine Leblanc-Jomphe

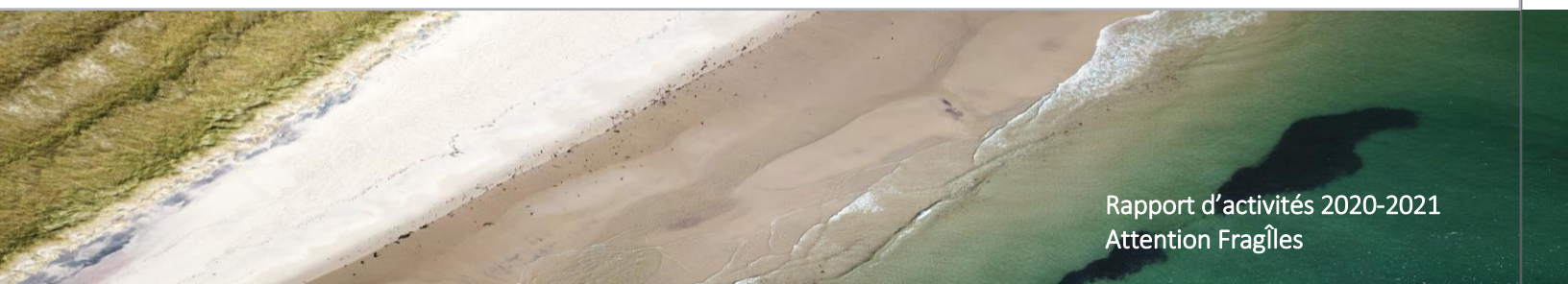
**Partenaires :** Communauté maritime des Îles, municipalité de Grosse-Île, East Point Management Committee, MFFP, ECCC, La Salicorne

Ce projet a été réalisé avec l'appui financier de :  
This project was undertaken with the financial support of:



Environnement et  
Changement climatique Canada

Environment and  
Climate Change Canada



Activités en lien avec le RMS de la Pointe de l'Est s'inscrivant dans le cadre des deux projets précédents (sections 6.1 et 6.2)

### Capsule vidéo du réseau minimal de sentiers (RMS) de VTT de la Pointe de l'Est

Deux vidéos de présentation du RMS (français et anglais) ont été finalisées et diffusées sur les réseaux sociaux. Ces vidéos présentent le but et le tracé du RMS, les accès, les types de sentiers et leurs particularités, le rôle du Comité de travail de la Pointe-de-l'Est et des utilisateurs ainsi que les aires protégées et leur réglementation (RNF et refuge faunique de la Pointe-de-l'Est). Elles mettent l'accent sur l'impact de la circulation motorisée sur les écosystèmes et incitent les utilisateurs à respecter la signalisation du RMS, les aires protégées et les fermetures de sentiers pour permettre la restauration des milieux. L'objectif de ces vidéos est de sensibiliser les actuels utilisateurs du RMS et non de promouvoir celui-ci. Leur diffusion a donc été effectuée de manière ciblée et modérée afin de ne pas susciter une augmentation de la circulation motorisée dans la Pointe de l'Est (180 vues v. française et 48 vues v. anglaise en date du rapport).

27



<https://youtu.be/jrShBsFiho> (v. française)



<https://youtu.be/hi8rBfhTN84> (v. anglaise)

### Panneaux d'information et de sensibilisation

Des panneaux indiquant le tracé du RMS de VTT de la Pointe de l'Est ainsi que les règles de bonne utilisation de celui-ci ont été réalisés et installés au cours l'année 2020-2021. Deux grands panneaux ont été installés aux accès principaux, soit à Old Dump et à Old-Harry ainsi qu'à quatre endroits dans le RMS afin de permettre aux utilisateurs de circuler aux endroits appropriés en respectant les consignes en place et la signalisation.



Six panneaux de sensibilisation ont également été finalisés à l'hiver 2021. Ces panneaux vont permettre de sensibiliser les utilisateurs du RMS à l'habitat, aux espèces présentes incluant les espèces dotées d'un statut de protection ainsi que de les informer des impacts négatifs de l'usage de véhicules motorisés sur ces habitats et sur les espèces fauniques ou floristiques tout en promouvant les bonnes pratiques lors de l'utilisation de VTT à proximité d'habitats sensibles. L'installation de ces panneaux dans la Pointe de l'Est a connu un retard occasionné par l'entrepreneur et par des conditions météorologiques défavorables et devrait pouvoir être complétée au cours de l'année 2021-2022.



Ce projet a été réalisé avec l'appui financier de :  
This project was undertaken with the financial support of:



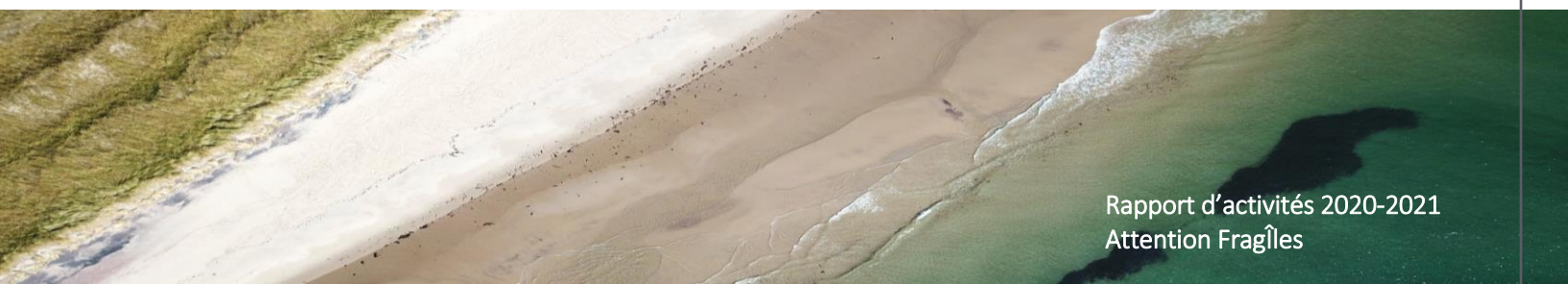
Environnement et  
Changement climatique Canada

Environment and  
Climate Change Canada



Fondation  
de la faune  
du Québec

Québec





Ce projet vise la mobilisation des utilisateurs de la Dune du Nord et des intervenants concernés. On souhaite mieux leur faire connaître et comprendre l'importance écologique des milieux dunaires, afin de susciter l'adoption de comportements favorables. Par la concertation et la gestion intégrée, on vise la prise en charge collective du secteur, afin de diminuer l'impact de la circulation VHR, d'améliorer son encadrement et de restaurer les milieux dégradés. Les objectifs ciblés par ce projet sont les suivants : atténuer l'incidence humaine sur le dérangement des espèces et sur la dégradation des habitats fauniques de la zone côtière ; réunir, mobiliser et concerter les principaux utilisateurs de la Dune du Nord et les intervenants concernés ; caractériser les milieux dunaires les plus dégradés du secteur et en planifier la restauration ; améliorer les connaissances des utilisateurs du secteur sur la fragilité et l'importance des écosystèmes côtiers ainsi que sur les impacts de la circulation motorisée, afin d'encourager l'adoption de comportements favorables ; favoriser un meilleur encadrement de la circulation motorisée dans le secteur par la rationalisation des accès et des sentiers ainsi que la mise en place d'une signalisation et d'aménagements adéquats.

En 2020-2021, les activités ont été réalisées selon les volets suivants :

- **Volet mobilisation** : Une sortie terrain a été réalisée à l'automne 2020 avec des chasseurs et des représentants du Club VTT Îles-de-la-Madeleine afin de les impliquer dès le départ dans le projet pour une meilleure conciliation des multiples usages du secteur, prendre leurs besoins en compte, mieux connaître le secteur et définir un tracé à caractériser à l'été 2021.



- Volet caractérisation comprenant des activités de :
  - **Cartographie de l'évolution de la circulation motorisée** : évolution historique (2001-2019) des traces laissées par les véhicules hors route à la Dune du Nord réalisée afin de mettre en relief l'évolution de l'impact des VHR sur le milieu dunaire par la photo-interprétation des traces laissées par les VHR. Analyse de photographies aériennes de trois années 2001, 2010 et 2019.



Évolution historique des Traces laissées par les Véhicules Hors Route (VHR)

— 2001  
— 2010  
— 2019

Orthophotographie 2015

Cartographie Marjolaine de Sinety,  
mars 2021



- **Caractérisation environnementale** : campagne terrain réalisée au début de l'été 2020 pour identifier des brèches dans la zone côtière, caractérisation des sentiers VHR dans les zones potentielles où l'aster du golfe Saint-Laurent est présent et de certains secteurs de chasse.



**Équipe** : Mélanie Bourgeois, Marie-Ève Giroux, Martin Veysièrre, Marjolaine de Sinety, Éloïse Roy, Alain Richard, Catherine Leblanc-Jomphe, Annik Veilleux, Camille Arseneau, Luc Longuèpée et Frédéric Montigny

**Partenaires** : Communauté maritime des Îles, Association des chasseurs et pêcheurs sportifs des Îles-de-la-Madeleine et Club VTT Îles-de-la-Madeleine Inc.

Ce projet a été réalisé avec l'appui financier de :  
This project was undertaken with the financial support of:



Environnement et  
Changement climatique Canada

Environment and  
Climate Change Canada



Québec

### Restauration et aménagement des sentiers VTT à la Pointe de l'Est (refuge faunique) - Phase V

*Financement principal : Fondation de la faune du Québec (Faune et VHR)*

- Nouveau projet s'échelonnant sur deux ans (2021-2023).
- Aménagement de trois secteurs du RMS situés dans des marais dulcicoles à saumâtres du complexe du Flat Sand et faisant partie du refuge faunique de la Pointe-de-l'Est et de la ZICO de l'Île de l'Est, afin de diminuer les impacts de la circulation motorisée sur ces milieux.

### Mise en place du RMS de VTT, sensibilisation et suivi des impacts (RNF-PDE)

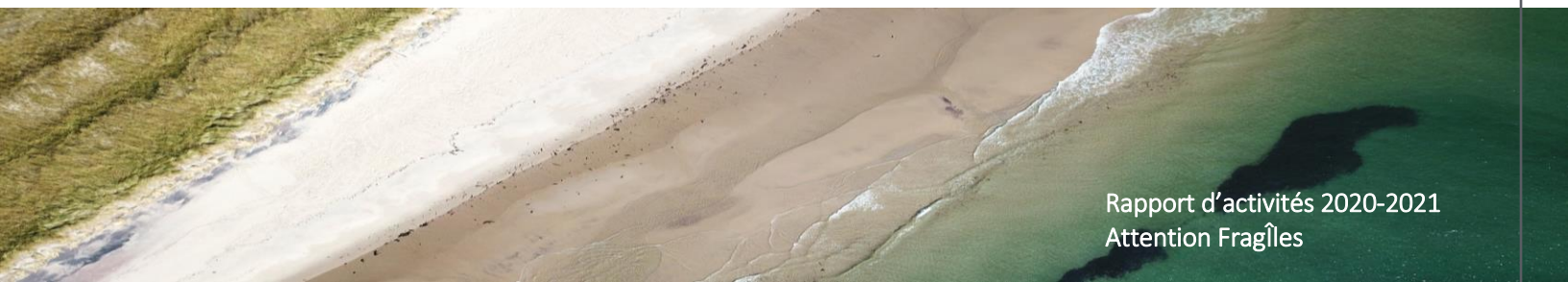
*Financement principal : Service canadien de la faune*

- Poursuite du projet pour une troisième année (2019-2023).
- Poursuite des travaux et rencontres du Comité de suivi du RMS.
- Activités de sensibilisation : implication des utilisateurs dans la restauration de milieux dégradés, installation des séries de panneaux sur l'habitat et diffusion des vidéos RMS.
- Suivi des impacts de la circulation motorisée (camions).

### Gestion intégrée de la Dune du Nord - caractérisation et mobilisation (DDN)

*Financement principal : Fondation de la faune du Québec (Faune et VHR)*

- Poursuite du projet pour une deuxième année.
- Mobilisation et concertation avec les utilisateurs du secteur.
- Ateliers de travail et rencontres avec les utilisateurs (Living-Lab).
- Analyse des usages et des problématiques.
- Plan d'aménagement et de restauration.





## 7. ÉDUCATION RELATIVE À L'ENVIRONNEMENT

### 7.1 Activités éducatives en milieu scolaire

Pour l'année scolaire 2020-2021, la présentation d'activités éducatives dans les différentes écoles du territoire a été plutôt compliquée puisque ces dernières devaient respecter certaines règles qui rendaient plus difficile le contact avec les élèves. Au cours de cette année, nous avons tout de même pu réaliser quatre activités à l'école Aux Iris de Bassin. Les différents thèmes développés avec les jeunes de septembre 2020 à mars 2021: habiter dans un jardin ; une planète en santé ; balade en forêt ; inspecteur poubelle. À chacune de nos rencontres avec les élèves, nous sommes toujours agréablement surpris de l'intérêt qu'ils manifestent pour les différents sujets que nous partageons avec eux. Nous avons la chance de côtoyer une clientèle allumée qui représente l'avenir de notre archipel. Ils sont réceptifs et participent très bien aux activités. Comme les modes de communication évoluent rapidement, nous évaluons différentes méthodes afin de maintenir l'intérêt des jeunes et d'être innovants dans nos présentations.

Dans le contexte du ralentissement de nos activités d'éducation relative à l'environnement, nous avons décidé de prendre le temps de réfléchir à la manière de structurer notre offre et nos programmes dans les écoles.



32

### 7.2 Les Petits scientifiques – Culture scientifique au primaire

Le projet *Les Petits scientifiques*, qui s'est poursuivi en 2020-2021 pour une quatrième année, vise un accompagnement des enseignants du 2<sup>ème</sup> et du 3<sup>ème</sup> cycle des écoles primaires dans l'animation d'ateliers pratiques de culture scientifique en lien avec le programme Sciences et technologies. Cet accompagnement a pour objectif de favoriser le développement de l'autonomie des enseignants en sciences et permettre aux élèves de s'exercer à utiliser la démarche scientifique.

À l'hiver 2021, suite à l'atténuation de certaines mesures sanitaires occasionnées par la pandémie, une activité ayant pour thème « Mission Apollo » a pu être présentée par deux membres de notre équipe dans 11 différentes classes. Ce thème a été précédé d'une activité préparatoire autonome créée par notre équipe et offerte aux enseignantes avec l'outil virtuel interactif *Genially*. Cet outil ludique a permis aux élèves d'acquérir de nombreuses connaissances en lien avec le thème exploité par le biais d'un lexique, de lectures vulgarisées, de quiz et de vidéos. Cette activité, qui répondait aux objectifs de l'univers *Terre et Espace* du programme d'apprentissage, s'est révélée être un franc succès. Au printemps, c'est le thème « Fabuleuse créature » qui a été offert aux différentes classes du 2<sup>ème</sup> et 3<sup>ème</sup> cycle. Couvrant l'univers du Vivant, ce thème a également été présenté aux mêmes 11 classes ayant participé à l'atelier de « Mission Apollo ». Précédé d'une activité préparatoire offerte sur le tableau TNI, ce thème a également connu un succès incroyable et plusieurs échos positifs dans les différentes écoles concernées ont obligé notre équipe à refuser certaines réservations tardives pour des contraintes d'horaire.

Renaud le renard, notre sympathique personnage créé par un membre de notre équipe, continue d'accompagner les élèves lors de leurs expériences. Il s'adapte à toutes les thématiques en revêtant différents uniformes. Il est tantôt un scientifique de laboratoire, tantôt un géologue, tantôt un explorateur, tantôt un astronaute et bien plus encore!

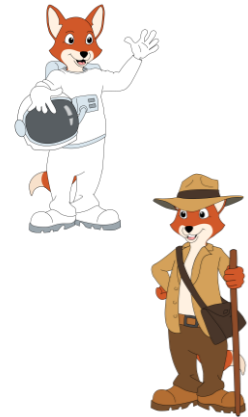
Voici un bref descriptif des deux ateliers cités précédemment :

**Univers Terre et Espace** – Thème : « Mission Apollo ». Hiver 2021.

Astrophysicien à ses heures, Renaud le renard tente de faire comprendre aux Petits scientifiques pourquoi il y a tant de cratères sur la Lune et pourquoi ils sont de tailles et de formes si différentes. Pas de temps pour tomber dans la lune et attention aux éclaboussures de farine et à l'odeur parfumée du cacao!

**Univers du Vivant** – Thème : « Fabuleuse créature ». Printemps 2021.

Renaud le renard, lui-même une fabuleuse créature, fait découvrir la grandiosité du monde animal aux élèves grâce à tout plein de vidéos et d'artéfacts fauniques. Mâchoire de requin marteau, mue d'anaconda jaune, fourrure de renard arctique, insectes étranges, plumes d'ara et piquants de porc-épic, tout y est! Chaque rendez-vous se conclut par la visite surprise d'une fabuleuse créature toute en chair et en écailles!



Équipe : Véronique Déraspe, Annik Veilleux,  
Émie Audet-Gilbert, Carole Leblanc



Groupe persévérance scolaire  
des Îles-de-la-Madeleine

### Activités éducatives en milieu scolaire

- Réflexion sur le renouvellement des activités d'éducation relative à l'environnement autour du développement du programme Petits gardiens de PHa/RES, visant l'implication des jeunes dans la conservation d'écosystèmes de leur milieu.
- Nouveau programme d'activités sur les changements climatiques et la réduction de gaz à effets de serre à développer avec l'accréditation Carbone Scol'ERE.
- Restructuration des activités d'éducation relative à l'environnement autour de trois programmes, soit : les Petits gardiens de PHa/RES, les Petits scientifiques et Carbone Scol'ERE.

### Les Petits scientifiques – Culture scientifique au primaire

*Financement principal : Groupe persévérance scolaire*

- Poursuite des activités pour les classes de 2<sup>e</sup> cycle des écoles primaires des Îles.
- Offre d'activités sur trois thèmes : *Sous Pression* (univers Matériel), *Sous nos pieds, pierres qui roulent* (univers Terre et Espace) et *Des plantes qui nous rendent service* (univers du Vivant).



## 8. MANDATS EXTERNES

Attention Fragîles a acquis au fil des ans une crédibilité notoire dans le domaine de l'environnement auprès des différents partenaires locaux et régionaux. Ses activités sont réalisées spécifiquement aux Îles-de-la-Madeleine, un territoire à l'environnement particulier comportant un bon nombre d'habitats protégés et de milieux fragiles. Plus qu'ailleurs, dans un milieu insulaire comme les îles-de-la-Madeleine, l'expertise d'un organisme local, bien implanté dans le milieu, connaissant bien ses particularités environnementales et socio-économiques et collaborant avec les partenaires, les citoyens et les utilisateurs du territoire est un atout indéniable pour divers projets et mandats.

Au cours de l'année 2020-2021, l'organisme a poursuivi la réalisation de mandats externes faisant appel à son expertise environnementale en milieu insulaire dans les champs d'intervention suivants.

35



### Caractérisation environnementale et inventaires

- Expertise et conseils en environnement
- Caractérisation environnementale
- Caractérisation et délimitation de milieux humides et de cours d'eau
- Cartographie
- Inventaires fauniques et floristiques
- Revue de littérature, collecte et analyse de données
- Validation de la présence d'espèces fauniques ou floristiques à statut particulier
- Validation de la présence d'espèces exotiques envahissantes



### Planification, vulgarisation et concertation

- Planification stratégique, plan d'action, plan de sensibilisation
- Plan de conservation et plan de protection de l'environnement
- Consultations et concertation du milieu
- Publication de guides, d'outils et d'ouvrages de vulgarisation et de sensibilisation



### Travaux de protection, de restauration et d'aménagement

- Planification, réalisation et suivi de travaux d'aménagement
- Restauration de milieux naturels dégradés
- Restauration et stabilisation de milieux dunaires
- Mesures de protection d'espèces en péril
- Aménagement d'infrastructures d'accès au littoral
- Aménagement de sentiers en milieux naturels



### Suivis environnementaux et surveillance

- Suivis fauniques
- Suivi des espèces exotiques envahissantes
- Surveillance environnementale de chantier
- Suivi d'érosion côtière

Au cours de l'année 2020-2021, dix contrats ont été réalisés pour sept clients qui ont fait appel à l'organisme pour différents mandats externes en lien avec son expertise environnementale en milieu insulaire.

### **Accompagnement conseils restauration/capteurs de sable et végétalisation/ enrochement 199-PAL**

*Client : Tetra Tech pour Transports Québec*

Services-conseils et accompagnement pour la conception de capteurs de sable et la végétalisation associés aux ouvrages d'enrochement d'une partie de la route 199 du ministère des Transports du Québec, située dans le secteur de Pointe-aux-Loups aux Îles-de-la-Madeleine. Proposition d'aménagements et de travaux de fixation de sable et de végétalisation d'un site d'enrochement.

### **Présentation sur les enjeux environnementaux des IDM et leurs sensibilités aux hydrocarbures et autres contaminants, en cas de déversement de source maritime** *Client : Garde côtière Canadienne*

Élaboration d'une présentation sur les enjeux environnementaux des Îles-de-la-Madeleine en portant une attention à deux volets. Le premier volet portera sur la biodiversité et les espèces en péril et/ou endémiques aux Îles. Le second volet de la présentation devra porter sur les enjeux du travail en rives avec les problèmes d'érosion côtière que connaissent les Îles-de-la-Madeleine. Des exemples concrets seront présentés comme la restauration dunaire. Présentation réalisée devant les partenaires présents à l'atelier de travail en septembre 2020.

### **Suivi des populations d'espèces en péril aux Îles-de-la-Madeleine**

*Client : Service canadien de la Faune*

Obtenir des informations sur l'état des populations de certaines espèces d'oiseaux en péril fréquentant les Îles-de-la-Madeleine en 2021. Réalisation des activités suivantes : compilation des données de baguage du pluvier siffleur, compilation des données de nidification du pluvier siffleur, inventaire du site de rassemblement post-nuptial du grèbe esclavon et installation, inspection régulière et remisage des antennes de détection des nanotags.

### **Formation en environnement pour le secteur touristique**

*Client : Groupe Collégia et Tourisme Îles-de-la-Madeleine*

Préparation et réalisation de formations, incluant du contenu théorique et des sorties terrain, sur les enjeux environnementaux, la biodiversité, les espèces en péril ainsi que sur l'érosion et la restauration dunaire concernant le territoire des Îles-de-la-Madeleine.

### **Analyse faune benthique**

*Client : Centre de recherche sur les milieux insulaires et maritimes*

Analyse d'images caméras et de spécimens de faune benthique issus d'un site caractérisé en milieu marin.

### **État initial des sites suivis en milieu dunaire au Parc éolien de la Dune-du-Nord**

*Client : Groupe Valeco, pour le Parc éolien de la Dune-du-Nord S.E.C.*

Caractérisation initiale et plan de suivi des 16 sites dunaires fragiles (talus, réseau collecteur, chemin d'accès) au Parc éolien de la Dune-du-Nord.

## Stabilisation dunaire au Parc éolien de la Dune-du-Nord

Client : Groupe Valeco, pour le Parc éolien de la Dune-du-Nord S.E.C.

Stabilisation des pentes de milieux dunaires des sites priorités (9 et 10) au Parc éolien de la Dune-du-Nord, faisant suite à la caractérisation de 16 sites en milieu dunaire et au plan de restauration proposé.

## Surveillance environnementale au Parc éolien de la Dune-du-Nord

Client : Activa, pour le Parc éolien de la Dune-du-Nord S.E.C.

Surveillance environnementale et suivi des parcelles de corème de Conrad transplantées dans le cadre du développement d'un parc éolien dans l'habitat floristique de la Dune du Nord aux Îles-de-la-Madeleine.

## Aire pédagogique au Parc éolien de la Dune-du-Nord

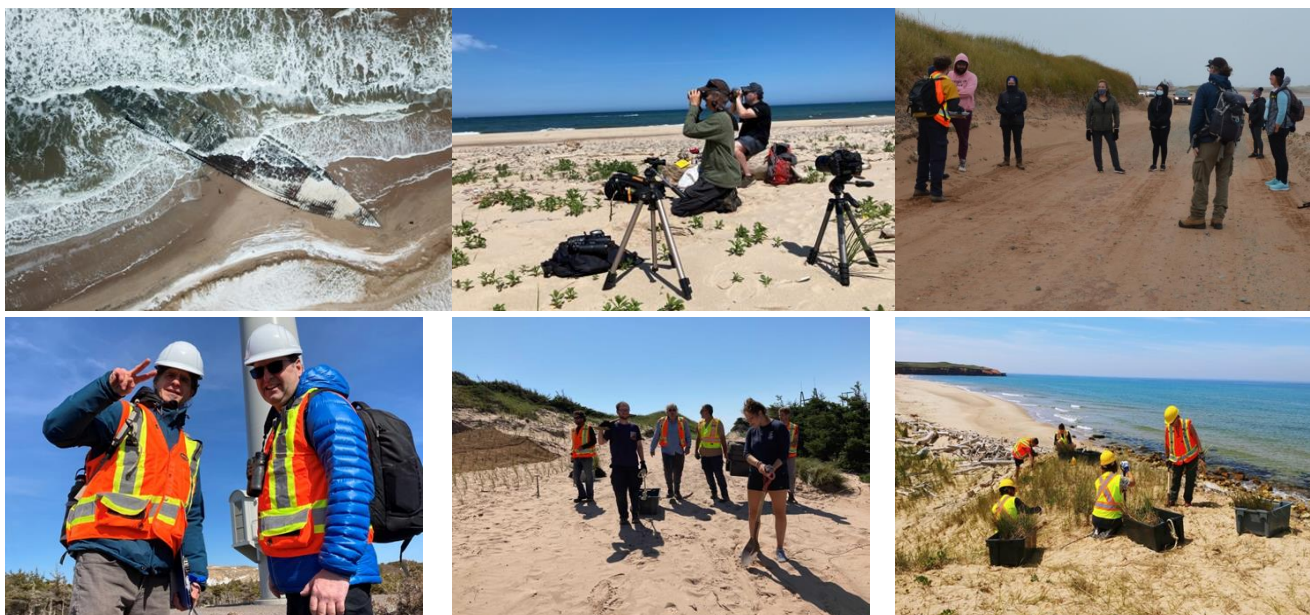
Client : Groupe Valeco, pour le Parc éolien de la Dune-du-Nord S.E.C.

Recherche, soumissions et coordination pour panneaux d'information qui seront implantés sur l'aire pédagogique située au Parc éolien de la Dune-du-Nord.

## Échantillonnage d'eau au Parc éolien de la Dune-du-Nord

Client : Groupe Valeco, pour le Parc éolien de la Dune-du-Nord S.E.C.

Échantillonnage mensuel dans le bassin d'eau et au bas du pétropipe au Parc éolien de la Dune-du-Nord.



# REMERCIEMENTS

Nous tenons à remercier tous nos partenaires financiers et collaborateurs pour leur soutien inestimable qui nous permet de mener à bien nos différents projets et de mettre en œuvre notre mission : Contribuer à la protection de l'environnement des Îles-de-la-Madeleine pour améliorer la qualité de la vie. Attention FragÎles est fier de travailler depuis plus de 30 ans en collaboration avec plus de 25 partenaires locaux, régionaux et nationaux pour que nos générations futures héritent d'un environnement en santé et puissent bénéficier d'une belle qualité de vie sur notre archipel.

Nous remercions également toutes les personnes qui œuvrent à la protection de l'environnement des Îles, employés, partenaires, bénévoles et qui contribuent à ce que prendre soin de l'environnement soit une valeur ancrée au cœur de toute action!

Au plaisir de poursuivre toutes ces belles collaborations!



Ce projet a été réalisé avec l'appui financier de :  
This project was undertaken with the financial support of:

